

# Utopia<sup>大马房地产</sup>

# 屋托邦

MAR - APR / 2020



【关于别册：屋托邦】  
建构居住者与房屋空间的居住生活志

【封面用图】  
Ministry of Design

坐落在乔治市古迹区的The Prestige酒店，以周围古老而精致的19世纪英殖民建筑样式为灵感，融合传统和现代特征，并以檳城的热带特色为背景，诠释出别具一格的维多利亚建筑风格。设计师更是妙借电影《致命魔术》的魔法概念，大玩漂浮、隐藏、消失、多重空间的错视效果，创造出一系列神秘、奇幻又充满惊喜的空间体验。

C OVER STORY

74 **建筑屋语：**  
奇幻无比的维多利亚伊甸园  
——在传统与现代交汇的空间，  
置身魔术的奇幻体验

C COLUMN

72 **风水观点：**  
用2令吉创造财位

I DEAS

80 **设计共赏：**  
奢华中流露温馨感  
——狭长型格局的完美升华

84 **生活智囊：**  
到电话亭歇一歇

85 **恋物新语：**  
简约与重力流动形态之美

86 **屋檐之下：**  
阿布的方舱日记

87 **居家好谈：**  
买房致富的投资之道



关于设计师与事务所

Colin Seah与其  
Ministry of Design事务所

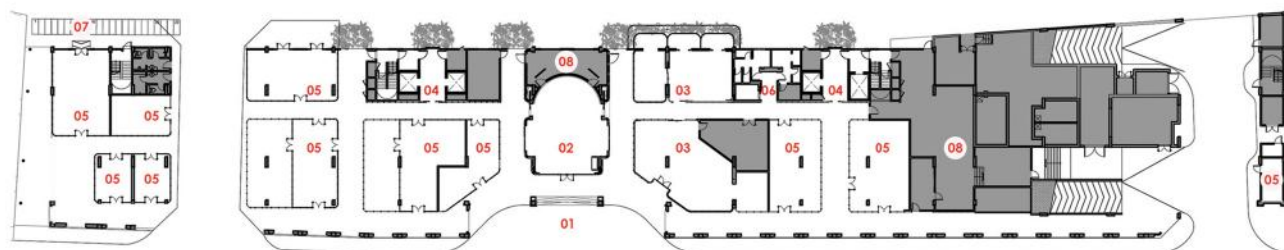
Ministry of Design (MOD) 是一个实践整体性空间设计的团队。他们反思传统，重新定义围绕在我们四周的空间、建筑形式和体验。创办人兼设计总监Colin Seah曾获得2010年美国国际设计大奖的年度设计师殊荣，并两度获得新加坡最高设计荣誉——总统设计奖。此外，他也在国际最高荣誉酒店奖——金钥匙大奖中获得特优殊荣，并被英国杂志《Monocle》评为“建筑界明日之星”。

## 奇幻无比的**维多利亚伊甸园** ——在传统与现代交汇的空间，置身魔 术的奇幻体验

槟城乔治市是大马引以为傲的世界文化遗产之地。坐落在乔治市古迹区的The Prestige酒店，以周围古老而精致的19世纪英殖民建筑样式为灵感，融合传统和现代特征，并以槟城的热带特色为背景，诠释出别具一格的维多利亚建筑风格。建筑师更是妙借电影《致命魔术》的魔法概念，大玩漂浮、隐藏、消失、多重空间的错视效果，为这座包含162间客房、玻璃屋餐厅、活动凉亭、屋顶无边际泳池等设施的酒店，创造出一系列神秘、奇幻又充满惊喜的空间体验。



接待台的凹型镜面创造出扭曲的反射效果，看起来像由镀铬球体支撑。



GROUND FLOOR

- |    |                                 |    |                  |
|----|---------------------------------|----|------------------|
| 01 | DROP OFF                        | 05 | RETAIL SHOPS     |
| 02 | HOTEL RECEPTION                 | 06 | PUBLIC WASHROOMS |
| 03 | ALL DAY DINING (THE GLASSHOUSE) | 07 | BICYCLE PARK     |
| 04 | LIFT LOBBIES (EAST & WEST)      | 08 | BACK OF HOUSE    |

GROUND FLOOR: 1128SQM

### 关于主题建筑

#### The Prestige酒店

地点：马来西亚槟城

面积：8570平方米

完成：2019年

**Q** 请与我们谈谈The Prestige酒店的设计概念。您当初是在什么情况下开始设计这项作品？

**A** 这个项目的客户是通过我们之前的精品酒店项目——麦卡利斯特官邸（Macalister Mansion）和新大华酒店（New Majestic Hotel）而认识我们。他关注的是程序化方案，即房间数量、餐饮空间等，并没有提出一个审美概要。他想要一间很酷、在槟城独具一格的酒店，并在众多酒店产品中脱颖而出！

我们的灵感主要是考虑到项目坐落的遗址地点（前身为1900年代末海上贸易时代的一间大型古老仓库）、The Prestige酒店本身的建筑设计（出自于本地建筑师KL Wong之手），以及槟城老镇商业区和教堂街周边殖民建筑遗产。

MOD负责该酒店的室内设计、品牌塑造、标志和艺术创作。我们的想法是：出自于对保持传统的尊重，我们希望通过融合传统和现代创新空间来“转移传统”，同时保留其文化根源和地域性。其中一个例子是对传统护墙板进行抽象化设计，使其更具现代感。

**Q** The Prestige酒店最特殊或最常使用的建材有哪些？能否与我们谈谈这项作品的设计语汇，以及有关建材所带来的影响，这些设计特点是否具有特殊含义或功能？

**A** 建筑最特别的内饰材料是香槟铜色金属，具有现代维多利亚风格的美感。乘搭电梯到第2和第3楼的客房，以及第4楼的活动空间，放眼尽是现代维多利亚风与本地植物相融合的美景。

香槟铜色装饰墙为电梯大厅带来了惊喜。墙上的蚀刻图案灵感来自维多利亚式格栅，透过捕捉窗框外的绿色植物，形成独一无二的框景。

客房方面，以香槟铜色金属框架和玻璃围合的淋浴间和衣帽间，是高级豪华套房的主要特色。这个时尚设计的美学灵感，取自在魔术表演中使用的精巧道具，比如魔术大师胡迪尼的逃生箱。

另一个特别定制的配件则是梳妆镜框架。该设计取自维多利亚时代的镜子（通常是沉重而精致的），以其棱角形状、抛光黄铜和集成灯进行现代化改造，使其产生错觉效果，看起来像是两面镜子，又像是漂浮在横向镜面墙上的框架。



玻璃屋餐厅的设计概念源自维多利亚时代的花园温室，宛如一座“热带伊甸园”。

**Q** 您在设计中巧妙地运用视觉诡计创造惊喜，并融入了魔术与错觉概念，例如“烟雾与镜子”、黑白地板图案等等，形成有趣的错视效果。请问这些设计的用意为何？请与我们分享您在结合功能和建筑美学时，背后有着怎样的设计原理？

**A** 在我们的概念设计中，酒店长而狭窄的用地条件是我们特别考量的元素。如何避免人们在穿行酒店143米长的拱廊或客房走廊穿行时，感到乏味单调是我们主要的挑战。

我们以在走廊处融入“视错觉”概念作为回应，即通过明暗交替的配色手法，并配置旋转式影射灯具，让客人在行走时，能够获得动态美感的体验。

我们进一步发掘这个潜能，在客人的整体住宿体验中，巧妙地注入其他错视元素，譬如“悬浮”和“隐蔽”。例如，重新排列传统地板的铺装、看似在魔幻般球体上的接待台，以及客房中卫生间和茶水间的隐藏门。

在酒店大厅，客人被引导走进由白色大理石包裹的迷宫，地板上铺有黄铜装饰。接待台由凹型镜面不锈钢加饰而成，创造出扭曲的反射效果，使其看起来就像在镀铬球体状的支撑脚上维持平衡。黑白相间的点状地板图案，似乎在眼前神奇地“消失又浮现”，将大厅与其他底楼空间形成统一。

客房内除了有特别定制的淋浴间、衣帽间及梳妆镜，还设有隐藏的茶水间和卫生间在护墙板后方，巧妙地隐喻着“消失又浮现”的设计概念。另一个错视设计是在阁楼套房内的夹层卧室，其睡床仿佛悬浮于空中。

**Q** 殖民时期的维多利亚风格，是这项作品的关键设计要素。与此同时，我们也从建筑设计中看到了一些现代元素的呈现，比如玻璃、灯光的运用等等。请问您如何看待现代元素与传统文化特色之间的关系？您又是如何运用建筑技巧让两者相互融合？

**A** 槟城有越来越多以设计为导向，同时又具有文化遗产背景的酒店林立。这些酒店常见的设计手法有两种，即模仿文化遗产或进行对比。当中的挑战在于，如何在这两种手法中实现差异化，以便让酒店鹤立鸡群。

在这个项目中，我们以“转移传统”为设计方针。我们把历史背景中最具特色的元素，与创新和现代感性结合，力求“转移传统”，目的是不被文化遗产所支配，而是要与之一起运行，以创造出新鲜而熟悉的东西。

“转移遗产”的设计示例包括由香槟铜色金属制成的大厅竖框，具有现代维多利亚风格美感。接待区后面的弧形墙壁有着“云”状护墙板点缀，呈现出维多利亚式的奇特细节。

此外，我们利用简化的锻造金属格子装饰，对宛如维多利亚时代温室的玻璃屋餐厅，进行现代化改造。

至于客房，相比起复制传统的维多利亚式壁板，我们选择在墙上加入梯形斜角线条设计，为房间提供现代化的装饰背景。阁楼套房的沙发区则添加了一个定制的时钟作为墙面的装饰，从斜角线条中延伸出分形图案。



设计师创新地采用店中店概念，将底楼的大厅、玻璃屋餐厅及商业店面规划成独立的空间。

**Q** 随着“贴近自然环境”的意识逐渐增强，越来越多人渴望与自然环境相处，或是将自然带入室内。您如何看待这样的趋势？请谈谈您在这个项目中所设计的玻璃屋（The Glasshouse）概念。您是如何拿捏室内与室外景观的“分量”？

**A** 玻璃屋餐厅的设计灵感源于英国维多利亚时代的温室，一个带有玻璃墙和精致锻造金属格子装饰的日光室，可容纳110名客人。

我们将餐厅打造成供客人享用早、午、晚餐的宜人花园温室。在绿色植物和印有热带植物元素图案的沙发垫相映下，让人仿佛产生了一种身处在“热带伊甸园”的感觉。

镜子是魔术师普遍使用的道具，我们特意将镜子应用在餐厅的端墙，以营造出多重空间的错视效果。

我们特别将餐厅规划成两个不同体验的区域，提供各种座位区。客人可以选择坐在面向街道的森林绿皮革长椅上；或者面向后方露天区域的白色藤椅，欣赏草木苍翠的景观。

**Q** 马来西亚的气候炎热多雨，如何为房子散热和排雨是建筑师的主要考量。在着手处理The Prestige酒店的设计工作时，您是如何考量气候因素呢？其他设计元素在这方面扮演着何种角色？

**A** 根据檳城的城市规划指南，新建建筑必须与周边丰富的历史背景融为一体，以提升其传统元素与细节。此外，我们也利用当地的气候优势，试图为酒店室内全



黑白相间的点状地板图案“消失又浮现”，并将大厅与其他底楼空间统一起来。

封闭式的空调环境，寻找一个替代类型学，即善用户外空间来用餐或居住，并促进空气流通。我们相信这除了符合环境要求，也能让客人享受热带气候。

通过与建筑师的合作，我们把酒店的底楼空间，包括大厅、玻璃屋餐厅、零售及餐饮空间，规划成独立的店面，并通过自然通风的走道相互连接。

这种类型学也打破了这座建筑143米长的线型比例，让人联想到“店中店”的概念，以及历史悠久的英国购物商场。

零售及餐饮店面的设计交由承租的店主来规划，但他们延续了我们在这方面的理念。这些店主包括旧金山连锁咖啡馆（San Francisco Coffee）、高级餐厅、当地服装品牌、甜点咖啡馆、花店和药房等等。



电梯大厅利用大型窗框摄取绿植，形成匠心独具的框景效果。



客房的室内装潢以白色、灰色和香槟铜色做搭配，彰显时尚高贵的华丽感。



设立在客房中央的淋浴间，由四面透明玻璃墙搭以香槟铜色框架围合，犹如魔术表演中的逃生箱。

**Q** 大部分的东南亚国家经历过殖民，在建筑思维与特色上难免受到当时的宗主国的影响。除了殖民文化，您认为东南亚国家的建筑还受到了哪些关键的影响？这些影响是否已在东盟国家中，发展出一种具代表性的建筑样式？

**A** 我们认为，除了殖民文化，建筑的设计还受到当地使用者的需求所影响。就像这个酒店项目，其中一个影响因素是如何实际满足当地市场对更独特、更私密的多功能场所的需求，这与一般的豪华酒店宴会厅和全空调多功能厅有所不同。

The Prestige酒店的屋顶活动空间，是一系列相邻的室内和室外区域，可以串联起来或单独使用。该设计利用了建筑长而狭窄的场地特性，从中创造出各种紧密的空间，而不是单一的大空间。

通过在活动空间加入“凉亭美学”概念，当中的“Angier&Borden”功能厅（以电影《致命魔术》中的主角命名）既可以充作一个单独的空间，又可以分成两个较小的房间，以槽纹玻璃围合，在维持光线渗透的同时保证了室内的隐私。

此外，该功能厅的活动体验可延伸至玻璃门外的户外露台，并与两个遮荫凉亭（Olivia & Julia）相连，搭配绿植

和吊扇的布置提供一个舒适的休憩区。

由此可见，酒店的活动空间被设计成一系列相互联系的体验空间，无论是任何类型的活动，该空间都可以依据客人的要求弹性设置。

**Q** 可否谈谈您自身的背景与文化环境，如何影响您对建筑理念的形塑？

**A** 作为一名建筑师和曾经涉略摄影的经验，我喜欢营造场景和体验，不仅仅是空间。能够为这间酒店打造一个全方位的体验，对我而言是一种真正的荣幸。我们精心打造和策划了酒店整体的体验，并负责酒店的品牌策略、室内设计、景观设计、标志设计、装置艺术和平面设计。

最近一次令我感到振奋的体验，是在葡萄牙葡萄酒之乡杜罗河谷的六善酒店（Six Senses Douro Valley）。那里拥有广阔、崎岖和美丽的环境，让我们每天悠闲地散步。

此外，还有两种最棒的用餐体验：在TERROIR餐厅享用美味的素食，由葡萄牙顶尖厨师Ljubomir Stanisic亲自下厨；以及厨师的餐酒搭配体验是我迄今为止最难忘的一餐（顺带一提，葡萄酒的搭配是一整瓶的，而不是一杯！）；当然也少不了漂亮的客房和舒适的水疗体验。



客房走廊使用了明暗交替的配色手法，搭配旋转式影射灯具，为走廊增添动态美感。



屋顶的活动凉亭，为客人提供一个充满热带风情的休憩小天地。

## The Prestige of Ministry of Design

The Prestige Hotel in Penang was formerly a large century-old godown which has been converted into a highly sought-after accommodation that stands out from other hotels in Penang. Ministry of Design (MOD) was roped in to pen this hotel by the client after looking at their outstanding work with Macalister Mansion and the New Majestic Hotel.

MOD is a renowned firm that has been designing hotels internationally, including ski resort for Marriott, hot spring resort for IHG and a new hotel in Singapore, and were understandably delighted at the chance to design a hotel back home.

The design team at MOD felt that it was critical to maintain the heritage of the site while introducing modern elements into the building to improve the functionality and comfort. Dubbed “transpose heritage” by MOD, the design sought to draw upon history but not to be ruled by it in order to create something fresh yet familiar. Such a vision requires a holistic design approach that infuse the experience into every element from design, brand strategy, signage and more.

The champagne bronze tinted metal found across the hotel is arguable the most special material used and provides a modern Victorian aesthetic that sets the tone for the rest of the design. Take the lift lobby for example, it surprises visitors with a champagne bronze tinted feature wall with etched patterning inspired by Victorian grilles and a window portal which frames the lush plants outside.

In the guestrooms, a key feature in the Premier Deluxe Suite is the custom-designed Shower and Wardrobe Enclosure, crafted with champagne bronze tinted metal

and glass; a hero piece which takes aesthetic cues from the elaborate magic props used in performances such as Houdini’s escape box.

Another custom-design piece is the vanity mirror frame. Abstracted from Victorian mirrors (usually heavy and elaborate) and modernized with its angular form, polished brass and integrated light, this feature plays on optical illusions and perceptions, appearing as two mirrors but floats as a frame on top of horizontal mirror wall.

The idea of living close to nature is further explored with the Glasshouse restaurant found in the hotel. Inspired by English Victorian conservatory and features extensive use of lattice pattern, plants, tropical prints and mirrors to create a “Tropical Eden”.

In addition to the challenge crafting building to suit the punishing Malaysian weather, Penang’s strict planning guidelines require newly built or refurbished buildings to assimilate into the surrounding’s historical context. The lobby, the Glasshouse and the tenanted shops are designed as standalone storefronts interconnected by naturally ventilated walkways for a cohesive design and to reduce the impact of the tropical sun.

It is clear that much efforts went into ensuring that the hotel meet the local market’s increasing demand for more unique and intimate function venues, as opposed to the usual grand hotel ballroom and fully airconditioned function rooms.

The Prestige Hotel is testament that historical heritage and modern convenience can exist together perfectly; all it takes is an understanding of the subject matter and to immerse oneself in the process of creation.