

台灣

室內設計

21

Taiwan Interior Design

台灣最專業的室內期刊

2015年11月號

本期專題

飯店空間設計 (二)

調和與對比 看陳德堅酒店附屬空間的原創性
戶恒浩人用照明設計點亮世界

設計精選

西方觀點下的東方客棧

2015金創獎公共空間



4 712070 147696

定價220 特價168 (新台幣)

Colin 提到「我相信設計的力量，它能夠將平庸轉換成詩意，展現日常的美好。設計就是重新定義空間的重要手法，為空間賦予生命。」

奠基於 MOD 對於設計的熱愛，他們的設計不僅僅展現在空間之上，更致力於為業主提供整合服務。從前端的品牌定位加以延伸，一直到後端的空間設計執行、產品設計、視覺設計，全方位提供多元的設計整合。

MOD 在面對設計案時，致力於追求兩件事。首先他們深入的進行品牌研究，瞭解品牌的定位與需求，而後才進一步依據業主的風

格，大膽的進行創意發想，讓設計思維能夠自由穿梭、流動，找出最適切的設計方案。

Macalister Mansion (馬來西亞檳城, 1700sqm)

Macalister Mansion 精品酒店的命名其實是來自蘇格蘭的陸軍上校 Macalister Mansion，他在 1808 年至 1810 年之間擔任檳城的總督。1810 年自檳城出發回到蘇格蘭家鄉的路途上，船隻不幸在中國南部沉沒。檳城的人民為了紀念他，在此留下一尊白色摩登造型的雕像，映襯著白色華麗的 Macalister Mansion 精品酒店，繼續守護著檳

城的人民。

Macalister Mansion 精品酒店的建築為百年古蹟，內部共分 6 個部份，全日用餐空間 (living room)、晚餐空間 (Dining room)、酒吧 (Bagan bar)、雪茄吧 (The Den)、8 間酒店客房 (Eight rooms) 及室外輕食 (The Lawn)。Macalister Mansion 精品酒店的設計整合相當獨特，主要由 5 個餐飲空間與 8 間客房組成，是一間複合式的精品酒店。

設計團隊致力於在這棟雪白色的建築當中，為客人提供舒適、現代的設計空間。他們藉由設計展現生活質感，並希望進入此空間的客





Colin Seah 創造歷史視野下的現代空間設計

資料提供、圖◎ Ministry of Design 文◎ 郭馨蕊

Ministry of Design (以下簡稱 MOD) 是新加坡知名的國際室內設計公司，創辦人 Colin Seah 曾榮獲由美國國際設計大賞頒發的 2010 年度設計師的殊榮，並兩度獲得新加坡設計界的最高榮譽——新加坡總統設計獎，近年來的設計實績備受肯定。

Hotel design (II)



- | | | |
|----|---------------------------|-------|
| 56 | 展開飯店空間設計的专业地圖 | ◎ 郭馨棻 |
| 60 | 旅人的歸宿——王子亦談國內外酒店客房設計與空間機能 | ◎ 蔡賢儒 |
| 64 | 臺北設計走向世界 世界設計綻放臺北 | ◎ 龔千容 |
| 70 | Colin Seah 創造歷史視野下的現代空間設計 | ◎ 郭馨棻 |
| 78 | 調和與對比——看陳德堅酒店附屬空間的原創性 | ◎ 蔡賢儒 |
| 82 | 東方觀點下的西方連鎖酒店——重慶渝州 Westin | ◎ 蔡賢儒 |
| 86 | 戶恒浩人用照明設計點亮世界 | ◎ 郭馨棻 |

飯店 空間設計 (二)

統籌企劃◎陳銘達

撰文◎郭馨棻、蔡賢儒、龔千容

版面設計◎葉欣翰

觀光業的快速成長下，各式飯店的需求日益加大，延續上一期「飯店空間設計」，本期專題將從宏觀的角度出發，談談飯店設計的整體規劃。

除了探討整體規劃，編輯部也針對台北市室內設計裝修商業同業公會舉辦的「城市相對論 / 旅·臺北」國際論壇，分享來自世界各地大師的設計理念與作品，希望透過交流激盪出設計新火花。

人，能夠輕鬆的融入空間放鬆、歡愉的氣氛。

由於 Macalister Mansion 精品酒店的建築為百年古蹟，設計團隊希望保留下歷史的痕跡，創造過去與現代的對話。

因此在施工過程的 12 個月內，設計團隊參與各種討論，拿捏古蹟修復與現代裝修的平衡，設計團隊希望展現古典建築原有的柱子、樓梯與拱門，融合現代設計，展現空間的全新生命力。

為營造賓至如歸的歡迎，Macalister Mansion 精品酒店的氣氛營造從戶外的大通道便開始建立，大氣的前庭與古典建築互相輝映，灰白色的大道一路延伸，儀式性的歡迎著每位到場的賓客。

延續建築外觀華麗的白色，酒店的接待區，也以白色作為主色調，簡潔流線的接待櫃台，予人耳目一新的視覺震撼，讓人在此感受到內部空間現代摩登的氛圍。

所有酒店空間當中的藝品也由 MOD 團隊挑選，為呼應這棟歷史建築，設計團隊從馬來西亞、新加坡與印尼的藝術家挑選，找出符合檳城當地後殖民時期的作品，讓藝術與空間緊密連結，互動對話。

晚餐空間

在以白色為主色調的主軸之下，設計團隊在晚餐空間製造出幻想曲的童話感，在白色的空間畫布上，點上粉紅色與粉藍色的動物，讓藝品從一片純白的視覺中跳脫出來，展現精靈般的靈活妙趣。晚餐空間中的天幕設計，也相當吸引人，掛在天花的天幕，以細緻的織紋串聯，抬起頭看見絲絲白絹，典雅而高貴。



01 錯落交錯的椅子、燈具、植栽，顯得活潑有生氣。02 藝品從一片純白的空間中跳脫出來。03 戶外游泳池畔成為古典建築的前景。04 隱藏在空間縫隙的藝術，探出了好奇的雙眼。05 藍色椅子在白色空間的襯托下顯得靈動活潑。

全日餐廳

延續著古典建築的花窗、格柵，設計團隊讓全日餐廳有更多現代與歷史元素的交會！設計團隊採用了古典的窗花、紅白交錯磁磚作為古典元素的語彙，以此為背景，搭配上錯落有致的現代燈具，以及各式各樣令人感到歡愉、童趣的椅子。自天花板垂吊而下的燈具，造型各有不同，其間更穿插著綠色植栽，讓整體的空間氣氛顯得相當放鬆、活潑。

全日餐廳中的藝術搭配也相當令人驚喜，設計團隊將一些詼諧、幽默的現代藝術，隱藏在古典空間的間隙當中，讓探索空間的人們，能

夠在歷史的框架中窺見現代藝術，彷彿一個轉身，就看見藝術家俏皮的朝旅客眨了眼。

雪茄吧

雪茄吧定位為為紳士提供一個抽雪茄、品嚐威士忌的放鬆空間，一反酒店內部純白的色調，這裡的以黑色與黃銅色作為搭配，呈現英倫城市的慵懶舒適。空間中放置皮革沙發與現代扶手椅，在拼貼馬賽克地板的襯托之下，一種單身男性雅痞、隨興的個性感也隨之帶出，相當適合旅客在此找到一個放鬆的角落，品嚐悠閒。

客房

定位為精品酒店的 Macalister

Mansion，8間客房接客製化設計，展現繽紛獨特的樣貌。每一間客房的面積大約介於45至60sqm之間，高3.5公尺，設計團隊採用柔和的燈光以及木頭地板，希望旅客在踏入客房後也能感受到家的溫暖。每間房間均配合不同的平面配置、燈光，客製化挑選不同的家具、地毯與藝品。

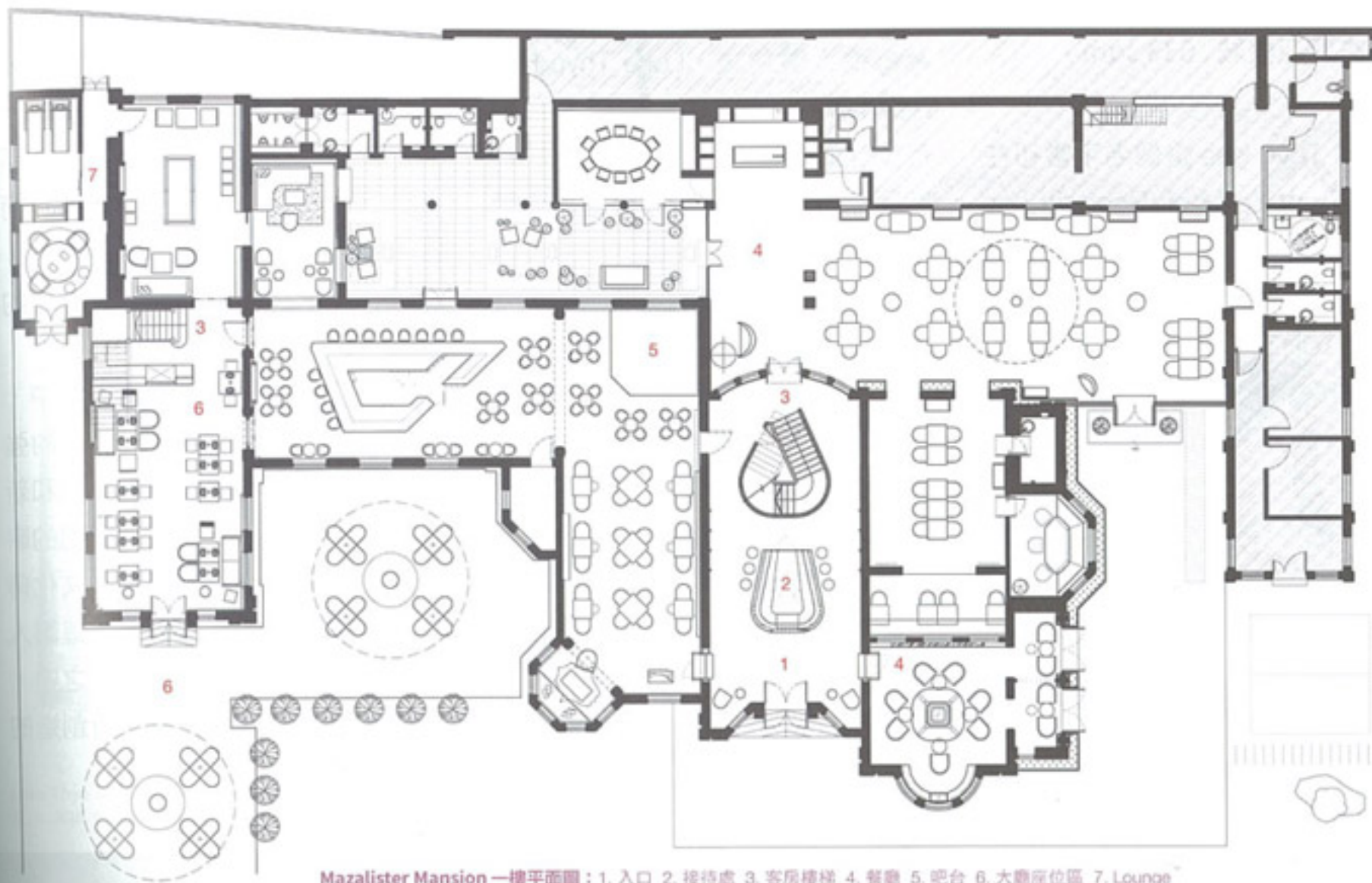
在部分的房間當中，設計團隊採用來自古典建築的元素，以金屬雕花的螺旋樓梯，讓旅客可以前往樓上的景觀台，增添客房的優雅與柔美。另外一些房間則保留建築既有的木頭架構，在現代設計天花上，看見歷史留下來的瑰麗。



06



07



Mazalister Mansion 一樓平面圖：1. 入口 2. 接待處 3. 客房樓梯 4. 餐廳 5. 吧台 6. 大廳座位區 7. Lounge

08

06 雪茄吧以黑色與黃銅色作為主色調。07 木頭結構開啟時間交替的對話。08 Mazalister Mansion 一樓平面圖。09 衛浴空間的拼貼磁磚展現藝術氣息。10 雕花樓梯與圓柱，呈現歷史氛圍。



09



10

Loke Thye Kee Residences (馬來西亞檳城, 633 sqm)

Loke Thye Kee 這個名字當初在 1919 年由 Loy Kok Boon 和 Loy Kok Dai 兄弟創立，目的是要做為一間提供海南與西式餐飲的空間，創立時在當地幾乎無人不曉。Loke Thye Kee 這個字眼在海南的語言當中，有「快樂之屋」的意思，中文則為「樂台居」，過去曾經是適婚男女相親的熱門餐廳，餐廳的經營者總是希望來到這裡的人們，能夠享受空間所予人的美好與歡樂。

Loke Thye Kee 地處於檳城喬治市，這座紅磚建築群不僅是喬治市當地世界文化遺產的一部分，近年還跨足酒店業開設 Loke Thye Kee Residences，以五間保留殖民地風格的套房，吸引來自各國的旅客，為檳城注入新的活力。

為了打造 Loke Thye Kee Residences，業主找來了新加坡著名的設計師 Colin Seah，觀察 Colin 過去的作品即可發現，他們擅長保留歷史建物的痕跡，透過現代設計，重新賦予空間新的表情。

面對 Loke Thye Kee Residences 的設計，Colin 表示，「我對於檳城 1990 年代的歷史風貌相當著迷，這棟建築物擁有當時的氣氛與痕跡，我們希望能夠在此背景之上，為空間加上現代設計，重現當年 Loke Thye Kee 的繁華與美好。」

這五間套房來自於戰前的店屋，並且保留著過去的庭院與巷弄，在環境氛圍上已充分展現當時純真年代的精華。踏入套房前，前庭的

花園與露臺為美麗の旅程揭開序幕，進入客房後，Loke Thye Kee Residences 可說是歷史紋理與現代設計最佳融合，從材料的選用到空間經驗給予旅客新舊交會的全新體驗。

壁面採用的是傳統紅磚，一塊一塊帶有不同紋理的磚塊鑲嵌在牆壁上，溫暖了整體空間的氣氛。地面則採用木地板，搭配精心挑選的紋理地毯，將摩登簡約的設計融入至此帶有歷史感的空間之中。

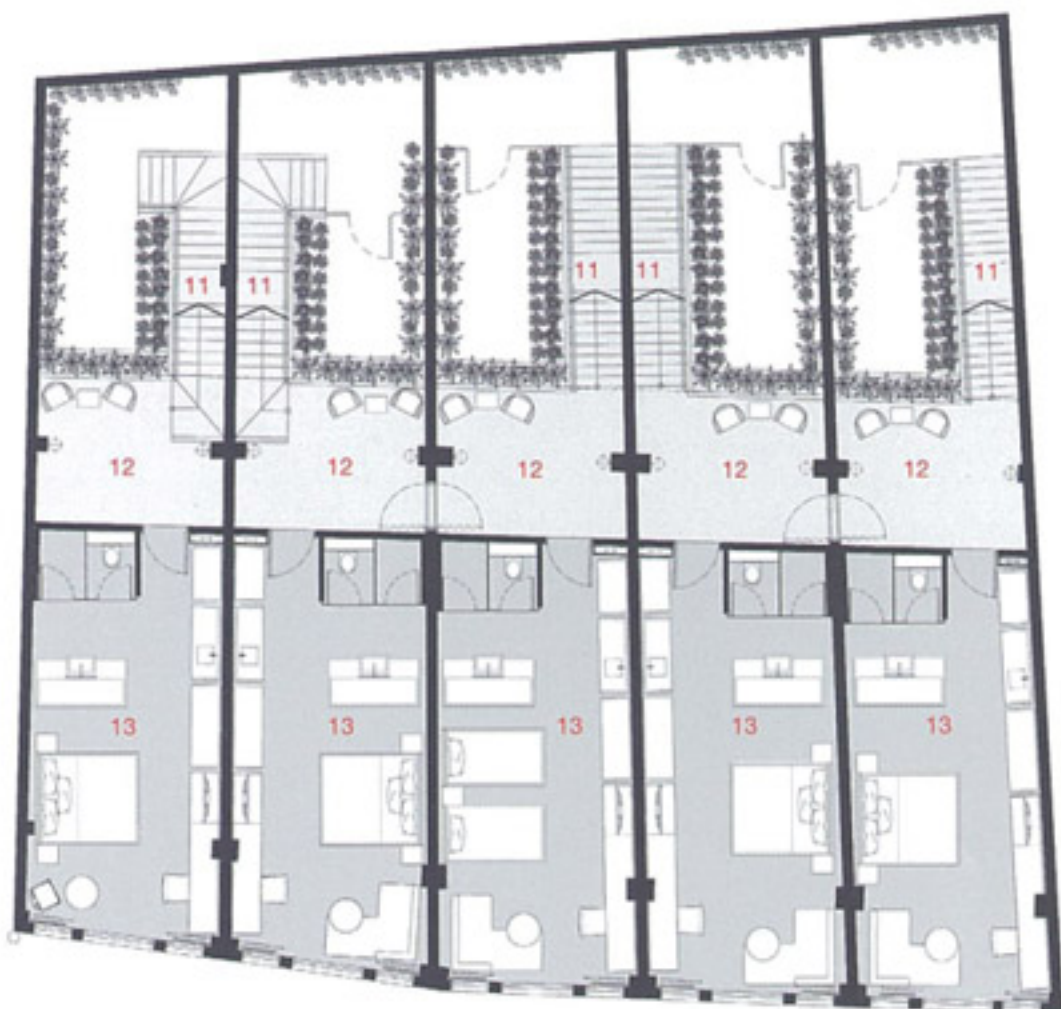
牆面上採用彎曲的間接光源，映照出室內的溫暖，也藉由燈光照射，讓紅磚牆面的質感紋理更加顯現，添增空間的層次感。設計團隊擅長異材質的混搭，以玻璃和金屬

框架設立櫥櫃，玻璃與框架線條，讓空間更顯通透。

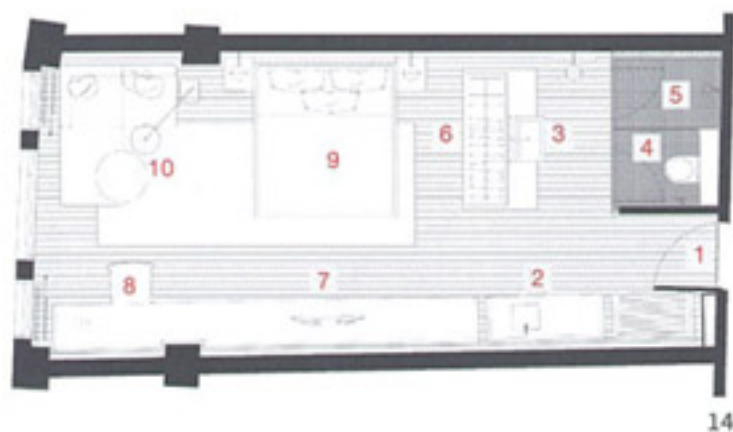
Loke Thye Kee Residences 的經營者認為，活用舊有建築物，並不是為了將歷史凍結於空間之中，而是要讓人們在窺見歷史痕跡之餘，繼續向前邁進，創造歷史與現代的融合。

在這次的兩個酒店設計案之中，MOD 設計團隊充分展現他們的強項，讓我們看見舊有空間如何和新的設計結合，以此開創出空間的嶄新樣貌。隨著歷史的演進，文化傳承與空間設計的緊密相連，這讓人總是能夠在新的巧思與融合之中，看見時間交替、歷史餘韻所創造的美好。■





Loke Thye Kee Residences 平面圖：1. 入口 2. 食物櫃 3. 洗手台 4. 廁所 5. 浴室 6. 衣櫃 7. 電視 8. 書桌 9. 床 10. Lounge 11. 階梯 12. 前庭 13. 客房



14



16



15



11 套房擁有獨立的前庭。12 建築物展現歷史的純真年代。13 Loke Thye Kee Residences 客房平面圖。14 Loke Thye Kee Residences 客房內部平面圖。15 現代家具與傢飾選用達成完美平衡。16 Loke Thye Kee Residences，以五間保留殖民地風格的套房，吸引來自各國的旅客。17 客房內異材質的交接搭配。