

www.interiorbeaute.com



雅舍 | INTERIOR  
BEAUTE

AUGUST 2019 **338**

對立元素創新品味

# OPPOSITES ATTRACT

西九相連單位

Galley House 幾何變革 迎進明亮新生活

**Art Attack** 精皮藝術之家

Juliet Rose 酒界中的茱麗葉玫瑰

**Hommés Studio** 「多」添一點美

半山食堂 Rajasthan Rifles

每月特寫：享受夏日戶外時光

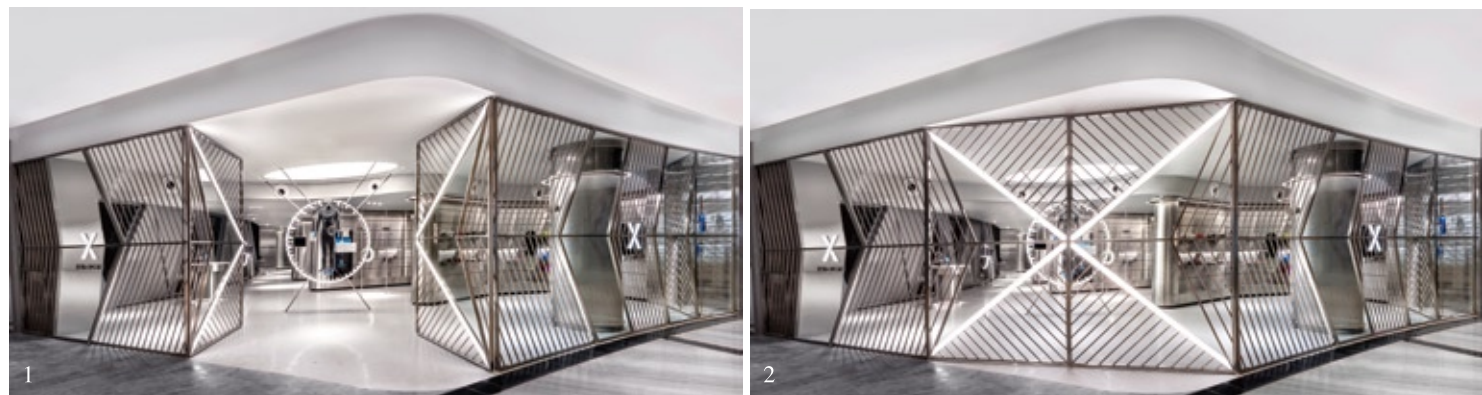
柏傲灣 (The Pavilia Bay) • 僑冠大廈 (Kiu Kwan Mansion) • 卓爾居 (Chelsea Heights) •  
和富中心 (Provident Centre) • Monterey

SPACE > Shop

Design by Ministry of Design (Colin Seah, Joyce Low, Kevin Leong, Fai Suvisith, Justin Lu, Nong Choripatoomwan, Maggie Lek, Richard Herman) |  
Photos by CI&A Photography, Edward Hendricks | Text by Yi | Graphics by Diane

# 模擬實境 體驗卓越運動用品 Durasport 新加坡樟宜新店

體育用品商店 Durasport，於新加坡地標建築星耀樟宜機場 (Jewel Changi Airport) 開設了新分店，店內的不鏽鋼牆壁，幾何線性 LED 燈光，使店鋪像極一所實驗室般，充滿未來感覺，象徵了產品的先進卓越質素，而這正好對應各追求卓越表現的運動愛好者所需，商店更引入五個模擬器，這些新加坡首批的實境體驗模擬器裝置，讓顧客埋身體驗產品的超卓特性，從而選擇提升自己運動表現的戰衣與裝備。



## 追求超卓表現

在新加坡如此成熟的消費市場，運動店舖早已廣泛流行，要在芸芸老牌店舖中脫穎而出，只有另闢新徑，為Durasport星耀樟宜機場新店做設計的Ministry of Design (MOD)，經過詳細調查，瞄準市場尚可開發一個卓越體育用品的嶄新戰線。在確立定位後，建築公司構思了一個富有未來感覺的店舖設計，透過一系列的用戶體驗、空間規劃、3D探索、材料、照明、展示系統、標誌以至旁枝如名片、信紙、購物袋等，建立了一整套的相關設計。

## 雲集全球新品

星耀樟宜機場由全球著名建築設計師Moshe Safdie操刀設計，位於其內的Durasport，其銷售的產品亦非泛泛之物，當中就有英國Dassi全球首創的石墨烯單車；此單車比紙還輕，卻擁有比鐵堅硬二百倍的剛

韌度；還有英國Hummingbird的全球最輕巧摺疊單車，以及Zone 3保溫潛水衣，後者可把拉伸阻力減至最低而又極富彈性；更有意大利DL KILLER熱能塑形定製單車鞋、Dynafit的高山滑雪靴，雪靴在上山時能適應不同坡度，下山時又能保持堅實硬度。此外，又有德國Ameo給游泳人士的電能呼吸器，呼吸器有助游泳人士節省來回的時間。

## 實驗室研發氛圍

有這些協助運動人士提升表現的卓越用品，Durasport的店舖設計又豈能以平庸手法展現它們？與此同時，MOD亦按照銷售三步曲來作為商店的設計圖譜，銷售策略的第一步是Excite，首先是吸引人駐足觀看。在商店的外圍，建築公司把商店的交叉形標誌以LED燈的形式標示於門欄上，而圍著商店的則是向內屈的三角不鏽鋼圍欄，從外可透視店內的一切。店內是富流線的不鏽鋼牆壁，極富現代動感及整

1/ 圍著商店的是向內屈的三角不鏽鋼圍欄，從外可透視店內的一切。  
2/ 商店的交叉形標誌以LED燈的形式標示於門欄上，清晰觸目。  
3/ 以不鏽鋼條枝及LED燈圈造成的展覽架，充滿未來的感覺。  
4/ Durasport在星耀樟宜機場的新店，像一個從事研發的實驗室環境，突顯了產品是經過嚴謹研發而成的卓越與創新結晶。



1



3

體感，在刻著橫線的牆壁上，嵌有各類不同尺寸的不鏽鋼架展現產品，當中有圓形與流線形的LED燈勾勒出線條，益使店舖像一個從事研發的實驗室環境，從而突顯產品是經過嚴謹研發而成的卓越與創新結晶。

## 獅城首用模擬器

銷售策略的第二步是 immerse，讓顧客沉浸其中。店內大致有四個主要體育項目，包括單車、游泳、登山與鐵人運動的三個項目，MOD在店內引入了新加坡首批的實境體驗模擬器，給運動愛好者親身體驗有關的衣服與用品。模擬器共有五項：(一)，360°全景滑雪體驗器 (Pro Ski 360 Simulator)，顧客穿上 Dynafit 滑雪靴，便可體驗模擬器設定的下坡滑道、自由滑道、平衡障礙滑道等虛擬實境下，自己能否打破自我的速度紀錄；(二)，自由登山者 (Freedom Climber)，是一幅表面可旋轉的室內互動攀岩牆，客人可以在這裡試穿登山鞋；(三)，魔鏡 (Magic Mirror)，客人無須真的穿上滑雪裝備，只須透過模擬器「試穿」，把照片電郵給自己，便能看見效果；



2

1/ 店舖以不鏽鋼為主要物料，而流線形的不鏽鋼牆壁，極富現代動感及整體感。  
2/ 以刻線點綴的不鏽鋼牆上，有各類的大小展示架，展示架分別以不鏽鋼及亞加力等製作。  
3/ 店內引入新加坡首批的實境體驗模擬器，給運動愛好者親身體驗有關的衣服與用品。  
4/ 不鏽鋼與LED燈，以及牆上的刻度設計，令店舖充滿實驗室的未來感覺。



4

- 1/ 圓形LED燈管陳列架，加上不鏽鋼板上的刻度，令產品予人是經過精準研發的印象。
- 2/ 店內分成四個主要運動區域，包括單車、游泳、登山與鐵人運動的三個項目等。
- 3/ 店舖提供的用戶體驗、3D探索，以及空間規劃、材料應用、照明、展示系統等，是一套完整的策劃。
- 4/ 商店的購物袋採用的亦非普通物料，分別有極輕而堅韌耐用的工業物料，以及科學實驗室應用的銀色不織布物料，富有研發的味道，與品牌產品完全配合。
- 5/ 商店的其他附屬物如名片、信紙等，都是一整套的相關設計。



(四) Vasa 游泳訓練儀(Vasa Swim Trainer Pro)，顧客可以在泳台上測試 Zone 3 保溫潛水衣的彈性；  
 (五) 在「Nero Elite 互動」單車訓練帶上，顧客可一嘗價值三萬美金的 Dassi 單車，透過連接 iPad 及 Zwift 軟件，便能試踏體驗不同坡度的乘騎經驗。

顧客透過互動體驗，親身在模擬實境中嘗試與使用產品，這種體驗，無疑更容易達成銷售策略第三步曲，convince，說服顧客這些用品能幫助他們達到運動的目的。

### 整全設計概念

為突出商店的品牌概念，除了店舖設計外，MOD 為商店設計了一個以交叉——「X」為符號的商標，代表實驗成果的結晶。這個商標不但出現在商店的入口門欄上，也出現在公司的名片、信箋、購物袋等，以建立整體統一的印象。而購物袋的質料亦非普通物料：小型購物袋採用的聚酯薄膜，是極輕而堅韌耐用的工業物料，較大的購物袋則是科學實驗室應用的銀色不織布物料，也是富有研發的味道，與品牌產品完全配合。●





**Colin Seah**  
 Ministry of Design 由 Colin Seah 創立，是一所綜合建築、室內設計與品牌創建業務的公司。公司總部位於新加坡，於北京與吉隆坡均設有辦公室。公司曾兩度獲得新加坡總統設計獎、三度獲紐約金匙獎，並曾獲 Wallpaper、Frame 與 Surface 等專題介紹。公司於2010年的 Monocle Singapore Survey 中被譽為「建築新星」，同年又獲美國國際設計獎之「年度設計師」獎。早期項目包括 Macalister Mansion Hotel、Vanke Triple V Gallery、Tangs Flagship Store、Barcode Office、New Majestic Hotel 等，多個項目均榮獲獎項，最近則有獲得十三個國際獎項的北京後海 VUE Hotel、獲得十二個國際獎項的 Race Robotics Laboratory 等。

